

AVGRUNDSDJUP REFERENS

Dubbla, aktiva 13,8-tumselement i en förhållandevis kompakt låda och rejält med effekt låter Arendal Subwoofer 2 spela både djupt och starkt.

TEXT **MAGNUS FREDHOLM**
 BILD **ARENDAL OCH MAGNUS FREDHOLM**

Arendal Sound är en relativt ny tillverkare, men grundaren/ägaren Jan Ove Lassenes har varit i branschen hela sitt liv, först då hans far drev TV-butik i Arendal och senare med web-butiken Lsound.

Näst störst

Den här gången ska vi titta närmare på Arendals näst största subbas, Subwoofer 2. Det är en sluten konstruktion med dubbla basar, och vill man ha något större finns Subwoofer 3 som är bestyckad på samma sätt men har större låda och möjlighet att användas både portat och slutet. Subwoofer 2 kan fås i blank och matt lack, i vitt eller svart.

Förstärkarpanelen på baksidan har balanserad XLR in samt en pass thru som lämpligtvis används för att koppla vidare till en andra subbas, och kan du inte köra balanserat finns ett par RCA-kontakter också.

Delningsfiltret kan kopplas i/ur med en vippa och ställas mellan 40 och 160 Hz, och fasen är steglöst ställbar 0-180°. Självklart finns också en volymratt, hjälpsamt nog med vettiga markeringar.

På baksidan hittar vi också en vippa för Eq 1 eller 2 (skillnaden syns tydligt på mätningen) samt en vippa för att välja auto-påslag eller alltid på. Tyvärr saknas triggeringång, och på något sätt saknar man ju också högnivåingångar, trots att de aldrig används i hemmabion.

Avvägningar

De två 13,8-tummarna är bastanta rackare med papperskoner och rejäla motorer. De båda elementen andas dock mer sunt förnuft än



Kontrollerna är smidiga och väl fungerande, och har du möjlighet så kopplar du såklart signalen balanserat.

brutal "ju större desto bättre", och du kan hitta många element med tjockare upphängning, brutalare korgar och tyngre magneter. Här verkar arbetet ha varit att få till basar som fungerar optimalt med hänsyn till låda och förstärkare, snarare än element som ser tuffa ut, och det ska vi som användare i slutändan vara tacksamma för.

På baksidan (på förstärkarpanelen) står det Avalanche 1000DSP, och varje bas drivs av ett 500-watts Claridyslutsteg medan DSP:n (också den Claridy) självklart är gemensam för båda elementen.

Bastant bygge

Trots att lådan egentligen inte är jättestor, bara dryga halvmeteren hög, ger den ett minst sagt solitt intryck i testrummet, och med en vikt på 41,4 kg är det bäst att vara två när man ska placera och/eller flytta lådan. Basen står stadigt på fyra låga gummifötter, och vill du byta dessa är det bara att skruva av dem och ersätta dem med dina favorittassar.

Att vikten landar på dryga 40 kg förklaras av att lådmaterialet är skivor med extra hög densitet (HDF), samt att alla lådväggar utom bafflarna är 25 mm. Bafflarna är 50 mm tjocka! Internt finns det en stagning mellan basarna, och självklart dämpull också.

Både element och slutstegspanel sitter skruvade med maskingängad skruv och mutterankare, så även efter upprepade i- och urskruvningar bibehålls skruvarnas funktion.

Lättplacerad

Om vi bortser från den respektingivande vikten är Subwoofer 2 en mycket lättplacerad subbas, kanske tack vare de två motstående elementen och/eller eftersom den är sluten. Hur som helst får vi bra basrespons i vårt rum på fler platser än normalt, och till och med den i vårt rum småknepig hörnplacering funkar bra!

Inställningen av basen är inte heller några problem, förutom då kanske valet av Eq 1 eller 2. Som du ser på mätningen är det en rätt stor skillnad i lågbasen, där Eq 1 är fullt tryck hela vägen ner medan Eq 2 ser mer ut som en normal sluten låda med 12 dB/oktav avrullning. Arendal själva rekommenderar Eq 2 i mindre rum, och det är enkelt att testa vilket som funkar bäst i just ditt rum.

Volymen torde vara självförklarande, med tillägget att om du vrider den helt motsols klickar det till och nu vet att det är referensnivå på subbasen, smidigt! Med faskontrollen kan du

- Ljudtryck Kontroll
- Inga i prisklassen
- Helt enkelt en fantastiskt bra subbas!



steglöst skifta subbasens relativa fas gentemot resten av systemet, något vi sällan bryr oss om nuförtiden när alla hemmabioanläggningar kan ställa högtalaravstånd individuellt. Men vill du använda denna kontroll, gör det innan du ställer in något i förstärkaren/försteget!

Handboken!

Arendals produkter levereras med en handbok som är samma oavsett vilken högtalare du köper. Att kalla den instruktionsbok blir dock helt fel, den här boken (med hårda pärmar)

ARENDAL SUBWOOFER 2

Pris	16 000 kr
Princip	Sluten låda
Element	2x13,8 tum
Delning/branhet	40-160 Hz
Fas	Steglös
Lågnivå in	XLR, 2xRCA
Högnivå in	Nej
Lågnivå ut	XLR
Högnivå ut	Nej
Eq	Eq 1, Eq 2
App	Nej
Autokalibrering	Nej
Effekt	1000 WRMS
Trigger in	Nej
Mått BxHxD	420x542x500 mm
Vikt	41,4 kg
Övrigt	Boken!
Agent	www.arendalsound.eu
Tillverkare	www.arendalsound.eu

LJUDTRYCK DB ARENDAL SUBWOOFER 2

Max @20 Hz: 124
Max @22-23 Hz: 132
Max @45 Hz: 146

Blank eller matt, svart eller vit, du väljer.
Högtalargallren (magnetiska i metall med tyg över) är alltid svarta.



En skönt konstnärlig bild vi snott av Arendal, det syns egentligen inte så mycket mer här men elementen har ledarna från kabelkopplingen till talspolen invävda i den inre upphängningen, den veckade gul-orange biten innanför konen.

lika bra med en lyxig soundbar (Sennheiser Ambeo) som med ett stort SVS-system, Monitor Audio Gold och diverse on wall-högtalare som råkat befinna sig i lyssningsrummet under testperioden. Dessutom har jag kört den i rent stereoläge, då Arendal Subwoofer 2 fått stötta mina Focal Aria 906.

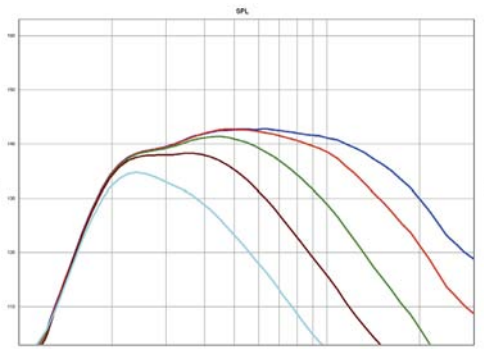
Eftersom denna bas saknar intern korrigering har vi rättat till våra rumsnoder genom att dämpa vid 23 och 45 Hz via Yamahas parametriska eq i CX-A5200, och i förekommande fall med Sonarworks Reference 4 (när jag körde Aria 906).

Jag får väl skriva det på direkten: Arendal Subwoofer 2 är imponerande, och det på flera sätt. För det första kan den spela sjukt starkt hela vägen ner till 20 Hz, vilket gör att den fysiska upplevelsen stegras i samma takt som volymratten åker upp! Upplevelsen när en ensam sub för 16 000 kronor vägrar släppa taget är vanbildande, och det blir till en början lätt att man spelar alldeles för starkt.

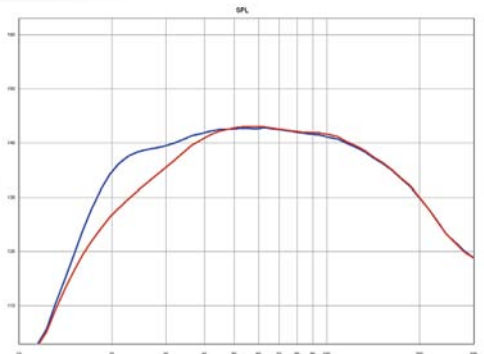
När den fasan gått över dras volymen ner till mer normala nivåer, och då blottas nästa sympatiska egenskap: en fin detaljering och en förmåga att förmedla raphhet och taktfasthet även vid riktigt låga delningar. Och nej, det är inte övertoner som gör det, tvärtom har Subwoofer 2 föredömlig dämpning över delningsfrekvensen.

Oavsett om det är Deadpool eller The Expanse vi kollar på ger testobjektet filmen en klippfast grund att stå på, och det utan att dra onödig uppmärksamhet till sig. Med musik i datorn och ett par stativare är det samma sak, trots helt andra förutsättningar är Arendalbasen med på noterna på precis alla sätt.

Denna subbas är en självklar referens i prisklassen, och en måttstock för kvantitet och kvalitet! ■



Med ett delningsfilter som egentligen är digitalt, och alltså bara styrs av ratten, är det inte så konstigt att det funkar så här exakt. Fast det är lika trevligt för det!



Blå är Eq 1 och röd Eq 2, testa själv vilket som funkar bäst i ditt rum. Bor du i lägenhet? Var schysst mot grannarna och välj Eq oavsett...

HemmaBio
REFERENS

Arendal Subwoofer 3



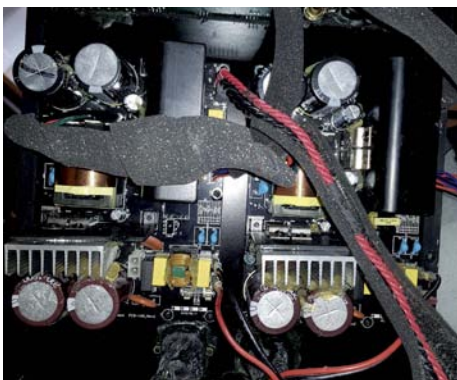
Testad 18/2019

läser du lika mycket som underhållning, och det är utan tvekan den trevligaste handbok jag någonsin stött på, oavsett produkt och prisklass!

När det gäller subbasar kan man bland annat läsa Arendals filosofi för placering av två subbasar i rum: Man anbefaller (på ett rätt humoristiskt sätt) stackning framför att sprida ut basarna i rummet, och för även estetiska resonemang på en lagom skämtsam nivå.

Ljudet

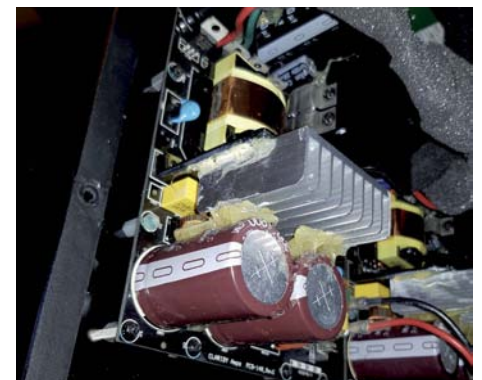
Ok, då är subbasen upppackad, placerad, inställd och inspelad, och det är dags för film. Eftersom jag haft Subwoofer 2 rätt länge har den använts tillsammans med olika elektronik och högtalare, och det är lika kul som oväntat att den funkar



Här syns tydligt att det är två slutsteg, ett för varje element. Notera också högtalarkablarna, ett gäng tunna kablar vrids ihop och kombineras, vilket är en bra idé när det ska gå så mycket effekt till elementen.



Med en baffel på 50 mm kunde man kanske tänka sig att Arendal känt att det skulle funka med träskruv, men inte då: Här har vi gängade ankare så du kan dra åt lite extra när subbasen fått några år på nacken.



Inte speciellt vackert, men väldigt effektivt: silikon mellan de stora kondensatorerna och den stående kylflänsen gör att hur mycket det än vibrerar kommer komponenterna inte att ta skada.