

MAGNIFIK UPPVISNING

Med den nya 2V i 1723-serien levererar Arendal subbas på en mycket hög nivå, och det till ett i sammanhanget mycket attraktivt pris.

AV MAGNUS FREDHOLM

Norska **Arendalsound** har de senaste åren levererat riktiga entusiasthögtalare som passar lika bra till hemmabio som musik, och jag kan utan överdrift säga att jag var rätt uppspelt när jag fick den nya subbasen levererad.

Den ursprungliga 1723-serien har nu fått helt nya subbasar, och när jag skulle beställa tänkte jag såklart "äsch, jag tar den största", alltså **1723 Subwoofer 2V**. Tvåan står för att modellen har två element, och V står för vented, alltså portad. 2V har en lillebror i 1V, och så finns det slutna varianter med en respektive två basar: 1S och 2S.

Ett riktigt as

1723 2V är till utseendet lik den förra generationens Subwoofer 3, men porten är omgjord för att

ARENDA 1723 SUBWOOFER 2V

Princip	Aktiv basreflex/sluten
Bestyckning	2 x 13,8 tum
Uteffekt	1 200 Watt
Ingångar	2 x XLR, 2 x RCA
Utgångar	2 x XLR, 2 x RCA
Delningsfrekvens	30-160 Hz, 6/12/18/24 dB/oktav
Fas	0-180 grader samt fäsvändare
Eq	7 band parametrisk
App	Kommer senare
Mått (BxHxD)	50 x 70 x 60,9 cm
Vikt	60,1 kg
Pris	2 499 euro matt, 2 599 blank
Färg/finish	Svart eller vit, matt eller blank
Info	arendalsound.eu

ge ännu djupare bas. I manualen står det att 1723 2V kan vara den perfekta ersättaren till ditt soffbord, och även om det är skrivet med viss humor har Arendal en poäng med soffbordstänket, och det är att kombinationen av en extremt stabil (och tung) låda och motstående element ger en bas som knappt vibrerar alls, så om du ställer något på 2V skapar det inga problem!

Drygt 70 cm hög, halvmeter bred och över 60 cm djup är 1723 2V en mäktig närvaro redan innan den är inkopplad. Jag har använt en vanlig pirra (eller säckkärna då) för att flytta 2V i rummet, och det går faktiskt väldigt smidigt. Och med en filt eller liknande som skydd klarar sig också lacken utan problem, även vid upprepade förflyttningar.

När det skulle finliras med placeringen använde jag dock en annan lösning, en av våra rullbrädor, alltså en plywoodskiva med 50 mm

gummihjul, för med en sådan lösning kan man göra små exakta förflyttningar enkelt.

Vän av ordning påpekar då att subbasen ju kommer upp cirka 80 mm från golvet, och det är i och för sig sant, men min erfarenhet är att just den aspekten inte ställer till det så mycket för varken lyssning eller mätning.

Lådan är byggd i HDF, den supertunga brorsan till MDF (HDF väger ungefär 1/3 mer) och de minst sagt rejäla lådvägsdimensionerna är 25 mm med dubbelt så tjocka bafflar och ett internt stag rakt igenom lådan.

Nytt element

Det första som slår en när specarna kollas är att det 13,8 tum stora element fått 50 procent längre slaglängd, men det är långt ifrån det enda som är nytt med elementen. Tvärtom har Arendal petat med nästan allt för att krama ur mer ur dessa element. Magnetfältet har effektiviserats genom tjockare kortslutningsringar, vilket förbättrar kontrollen över impedansen, vilket ger lägre distorsion och bättre respons.

Upphängningen är också förändrad för att hantera den ökade slaglängden, medan den superstyva konen i galsfiberarmerad cellulosa är akustiskt död och självdämpande.

Luftflödet under dammkåpan har också förbättrats med fler ventilationshål i konen och spidern, och tillsammans ger dessa förändringar fördelar i form av sänkt distorsion och ökad effekttålighet.

Elementen skyddas förresten, precis som på gamla 1723, av tygklädda stålgaller som fäster mot magneter i bafflarna. Grymt cleant, även om jag nog gärna kör utan galler.

Ny förstärkare och processor

Jämfört med de "gamla" 1723 har den nya serien



mer effekt att tillgå: 800 watt för modellerna med en bas och 1200 watt för modellerna med dubbla element. Dessutom har det tillkommit massor av inställningar, och snart kommer också en app för att kontrollera alla basparametrar.

Magnifika inställningar

Jag känner i stort sett igen kontrollerna från förra gången jag testade Arendal-basar (1961, testade i HB 10/2019). Det är en vridratt samt två knappar märkta "menu/back" respektive "enter" och så en liten, högupplöst färgdisplay som mycket tydligt visar vad du håller på med. Någon gång i början av nästa år kommer också en app för att styra subbaserna i den nya 1723-serien.

Det första jag vill skriva om kontrollerna är att alla förändringar måste bekräftas med "enter", så ändrar du ett värde och sedan trycker "menu/back" sparar 2V inte den inställningen. Det andra jag vill skriva om kontrollerna är att ratten har

en supersmidig utväxling, så vrider du långsamt justeras parametrarna långsamt, medan snabbara vrid ger dig stora kliv, något som märks speciellt tydligt när Q-värdet på de parametriska banden ska ställas!

Det tredje jag vill belysa är att man inte behöver ställa in en massa om man inte vill, ställer du bara in ingångsnivån på "Ref" och kopplar in basen till din hemmabio kommer det att bli jätebra. Men, är du den som vill tweaka och krama ur max ur anläggningen ger Arendal dig härliga möjligheter!

Man kan göra helt olika inställningar för respektive ingångstyp, så det första du väljer är RCA eller XLR beroende på vilka ingångar du vill påverka. Det här är en otroligt smidig funktion eftersom det finns möjlighet att använda de olika ingångarna till helt olika saker, exempelvis kan subbasen kopplas till två helt olika anläggningar. När du valt aktuell ingång är det bara att börja justera!

Levels

Den första inställningen att göra är ingångsnivån, och här har du dels möjlighet att slå på referensnivå, vilket är den nivå Arendal normalt vill uppmana dig att använda om du kopplar subbasen till en hemmabioprocessor. Slår du av "Ref" kan du i stället välja input gain (-12/-6/0/+6 dB för 1/2/4/8 V utsignalsnivå) och ställa volymen mellan -20 och +20 dB.

Crossover

Nästa inställning att göra är delningsfiltret, och här hittar vi inte bara inställningen för ingreppsfrekvens och branhet. Nej, här finns det mer, och vi tar det från början.

Det finns tre eq-inställningar att välja för 2V i slutet respektive portat läge (men de tre som



Det nya elementet är rejält djupt.



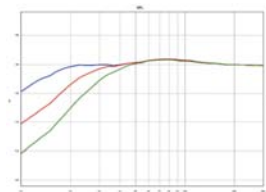
Åtta maskingängade skruvar håller elementet, och det är sjukt bra att ha riktiga gängor i lådan, både av service- och underhållsskäl.



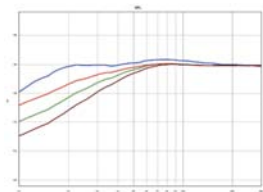
Stagningen mitt i lådan stöder både front, baksida samt ovan- och undersida.



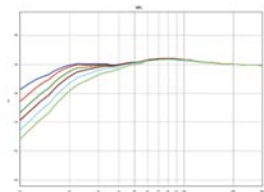
Den smidiga rullbrädan används ofta för att flytta tunga högtalare, basar och slutsteg, och att ha hjul på subbasen förenklar jakten på den optimala placeringen högst avsevärt.



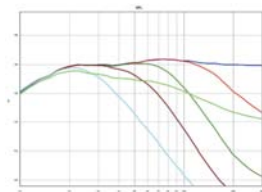
Så här ser det ut med de tre Eq-alternativen för portat låda, Eq1 är blå, Eq2 röd och Eq3 grön.



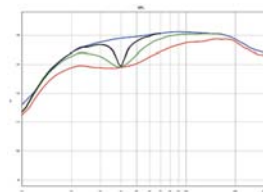
Här har vi portad med Eq1 jämfört med sluten Eq1, 2 och 3.



Här är de olika subsonicfiltren, i samtliga fall 12 dB/oktav, och det finns alltså möjlighet att använda en flackare avrullning, 6 dB/oktav. Blå är portad Eq1 utan subsonic.



Delningsfiltret gör exakt det man förväntar sig. Blå är med filtret avslaget, och sedan är det 160, 80, 50 och 30 Hz lågpas med 24 dB/oktav branhet. Den ljusgröna mätningen är 30 Hz/6 dB oktav, och dessutom finns alltså 12 och 18 dB:s branhet.



Jag hade lite dåligt med tid för att mäta, så jag hann inte med att illustrera den parametriska eq:n, men som illustration funkar denna bild från mitt test av 1961 utmärkt. Blå är med gain på noll, medan röd, grön och svart är gain -10 dB vid olika Q-värden. Svart är Q=10, grön är Q=3 och röd är Q=1.

Här har vi PEQ-menyn, lättskött, otroligt smidig och funkar allra bäst ihop med gratisprogrammet REW, googla vetja!



Här har vi delningsfiltermenyn, lättbegripliga och extremt kraftfulla möjligheter.



Så här ser inställningsmenyn ut, i grundutförande och när du vänt den upp och ner.

heter sealed kan även användas med portad låda, något jag dock inte mätt, och Eq1 är referensläge medan två och tre är olika grader av högpasdelning, vilket syns på mätningarna.

Det finns en enkel Eq på/av-väljare, och därefter inställningar för delningsfrekvens (30-160 Hz) samt branthet (6/12/18/24 dB/oktav).

Vidare finns ett rent subsonicfilter som kan slås på/av och där man dessutom kan välja fem frekvenser mellan 12 och 31 Hz, samt 6 eller 12 dB/oktav branthet. Till sist kan fassen ställas mellan 0 och 180 grader i 10-graderssteg, men vi kan dessutom vända fasen på hela kalaset vilket i praktiken innebär att vi kan snurra fasen ett helt varv, 360 grader.

Parametric Eq

Jag är vansinnigt förtjust i parametriska Eq, trots att det är en typ av eq som dels kan verka rätt obegriplig och där det även finns rätt stora risker att skruva bort sig. Totalt har vi hela sju band att jobba med, och du kan ställa ingreppsfrekvens (12-200 Hz), nivå (-10 till +3 dB) samt Q-värde (0,3-10). Dessutom kan du slå på/av varje band individu-

»2V kan vara den perfekta ersättaren till ditt soffbord.«

ellt, så det är rätt enkelt att testa två alternativa inställningar genom att växla mellan dem.

Input/Turn-on

Under denna meny kan du välja vilka ingångar som ska slå på förstärkaren, och hur det ska ske. Du kan välja att en eller båda RCA eller XLR ska slå igång subbasen när det kommer signal på ingången, vilket blir fyra inställningar. Därefter kan du välja vilken eller vilka ingångar som ska gå igång när triggern (3-12 v) får spänning, även här en eller två RCA och dito XLR.

Sedan har vi åtta val för Dual source, alltså dubbla källor, och här märks det hur mycket Arendal bryr sig om användarna. Du kan alltså konfigurera att en eller båda RCA eller XLR går

igång vid signal, och att den ingångssort som inte valts till autopåslag kan starta på trigger.

Lägg ihop detta med möjligheten att ha helt olika inställningar för XLR- respektive RCA-ingångarna, och du har en subbas som kan serva två helt olika anläggningar!

Setup

I setupmenyn ställer du växla mellan två minnesbankar, separat för RCA och XLR. Du kan också välja om du har 1, 2 eller 4 subbasar (förutsätter att Ref Level är påslagen, och sänker nivån på de individuella basarna så att referensnivån bibehålls i rummet) och hur länge subbasen ska vänta med avstängningen när den inte får signal längre. Justeringsområdet är 5-60 minuter, och jag som ibland kollar rätt stillsam film satte den på 60 minuter för att slippa plågas av att basen kanske slår av mitt i en film.

Här kan du också ställa in autostart-känsligheten i tre steg och hur starkt displayen ska lysa (i 10 steg). Dessutom kan displayen roteras 180 grader, vilket inte är så dumt då det möjliggör tweakning liggandes över subbasen. Bekvämare än det låter, och enormt mycket enklare än att flytta på subbasen för att göra inställningar, speciellt om man placerar subbasen med panelen mot väggen, vilket jag såklart gjorde.

Reset All

Precis som det låter, en funktion som återställer alla inställningar till fabriks-dito.

Lätt inställt

Jag nyttjade alltså en rullbräda med hjul för att köra omkring subbasen i biorummet, och den parkerades till slut mellan frontarna, men det här är nog den minst placeringskänsliga subbasen jag stött på, och hade jag behövt ta möbleringshänsyn hade den kunnat få agera side-board.

När placeringen var vald använde jag den parametriska eq:n för att dämpa rumsnoderna, och eftersom flera band kan stackas (användas på samma frekvens) går det att sänka mer än 10 dB om man vill. Jag ställde in det så att RCA-ingångarna använde delningsfiltret medan XLR fick vara utan, så att jag kunde köra basen både i bioläge och i en stereoanläggning.

Referensklass

Det är svårt att välja vad det egentligen är som är det bästa med Arendal 1723 2V, för det här är en subbas som är fantastiskt bra på allt! Jag har dock ett samtal med Arendals ägare Jan Ove Lassenes i färskt minne, och han berättade att de alltid utvecklar subbasar med musikåtergivning i tankarna, samt att en subbas som jag kör subbasen till musik enligt dem alltid också blir riktigt bra till hemmabio och film ljud.

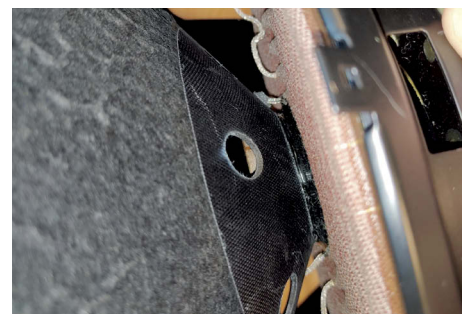
Så jag börjar med en Hegel H120, ett par Focal Aria 906 och så 1723 2V, vilket vid en första anblick kanske ter sig som ett väldigt omatchat stereosystem, speciellt som jag kör subbasen portad på eq1. Men så fort jag fått till nivåerna rätt, genom att spela ganska starkt, kompletterar subbasen min stereoanläggning på ett alldeles fantastiskt sätt, och både förstärkare och högtalare låter avsevärt bättre än de någonsin gjort förut. Och då har jag ändå alltid subbas till stereon, så det är inte nyhetens behag av att jag plötsligt får ett stabilt lågfrekvensfundament till musiken.

Över så till hemmabio. Här har jag använt 2V ihop med allt möjligt på kontoret, från Yamahas nya RX-V4A till Lyngdorf/NAD-kombon från förra numret, och med såväl stora högtalare



Och så talspolens ventilationshål, som också är fler till antalet för max luftflöde och minskad luft hastighet.

Rejåla ventilationshål i konen ser till att luft kan flöda obehindrat in och ur utrymmet under dammkåpan.



(Magnat Cinema Ultra och SVS Ultra) som små hopplock (Canton och B&W).

I hemmabioläge får 1723 2V jobba avsevärt hårdare, och det är nu märker vilken total best det är jag har i biorummet. Subbasen greppar rummet, skakar om allt som inte är fastskruvat och bjuder på en sällan känd fysisk åktur. Samtidigt fixar den att stötta ett system bestående av satelliter utan att det blir överdrivet, och när vi kör helt utan andra högtalare märks det hur lite övertoner som förekommer. Vi kan gå högre upp i frekvens än normalt med delningsfiltret innan det går att lokalisera subbasen på ett säkert sätt, vilket är ett mycket gott betyg.

Jag har dessutom kört 2V tillsammans med ett par Canton AM5 och ett aktivt delningsfilter, och med rätt nivå kan den gigantiska basen stötta även dessa små, aktiva högtalare på ett otroligt förtjänstfullt sätt.

Dynamik, tajming, Finess, djup och slagkraft är i absolut toppklass, och lägg till det en nästan osannolik förmåga att fungera även på riktig låg volym, och du har en av de bästa subbasar jag hört någonsin, oavsett pris. Den där idén med att ha en 2v som soffbord kanske inte är så tokig ändå? ■

Porten slutar under förstärkarpanelen på subbasens baksida, och börjar så här på insidan av framväggen.



HemmaBio

REFERENS

Arendal 1723

★★★★★★★★★★

Testad i 11/2020